



KÄYTTÄJÄN KÄSIKIRJA RAP245 – RAP300

ALKUPERÄINEN



ALKUPERÄINEN

EY-VAATIMUSTENMUKAISUUSVAKUUTUS TUOTTEESTA

LLP Farm Machinery Group Oy vakuuttaa, että markkinoille saatettu kone täyttää direktiivin 2006/42/EY ja standardit SFS-EN ISO 12100 ja SFS-ISO730-1.

FÖRSÄKRAN OM ÖVERENSSTÄMMELSE

LLP Farm Machinery Group Oy försäkrar härmed att följande maskin uppfyller maskindirektivet 2006/42/EY och standard SFS-EN ISO 12100 och SFS-ISO730-1.

CERTIFICATE OF CONFORMITY FOR A PRODUCT

LLP Farm Machinery Group Oy certifies that the following machine, which has been brought into the market, conforms to directives 2006/42/EY and standards SFS-EN ISO 12100 and SFS-ISO730-1.

SAMSVARSKLÆRING FOR MASKIN

LLP Farm Machinery Group Oy bekrefter herved at følgende maskin, som er sendt ut på markedet, er i samsvar med direktivene 2006/42/EF, SFS-EN ISO 12100 og SFS-ISO730-1.

Tuote / Produkt / Product / Produkt: _____

Valmistusnumero / Tillverkningsnummer
/ Serial number / Serienummer: _____

Teknisen tiedoston kokoaja / Teknisk
dokumentation samlare / Technical file collector: Sakari Ruotanen

Valmistaja / Tillverkare / Manufacturer
/ Producent: LLP Farm Machinery Group Oy

Osoite / Adress / Address / Adresse: Levytie 4, FIN-74510 Iisalmi

Puhelin / Telefon / Telephone: +358 (0) 201 984 020

Paikka / Ort / Place / Sted: Iisalmi _____

Aika / Datum / Date / Dato: _____

Allekirjoitus / Underskrift / Signature
/ Signatur: _____

Nimenselvennys / Namnförtydligande
/ Clarification of signature
/ Tydeliggjøring av signatur: Markku Lappalainen _____

TAKUUEHDOT

- LLP Farm Machinery Group Oy myöntää valmistamilleen tuotteille kahdenkymmenen neljän (24) kuukauden takuun.
- Takuuajana FMG korvaa virheelliset tai rikkoontuneet osat uusilla tai käyttökelpoisilla osilla. Mahdolliset matkakulut ja osien rahat asennuspaikalle eivät sisälly takuuseen.
- Takuuajaka alkaa laitteen käyttöönotosta, ellei muuta ole erikseen sovittu.
- Takuu raukeaa, jos laitetta on käytetty virheellisesti, käytetty työhön mihin sitä ei ole suunniteltu, huollettu puutteellisesti tai rakennetta muutettu ilman valmistajan lupaa.
- Normaalin kulumisen aiheuttamat vauriot eivät kuulu takuun piiriin.
- Mahdolliset takuuajaisen vaurion aiheuttamat ansioiden menetykset ja muut välilliset kulut eivät kuulu takuun piiriin.
- Takuukorjaukset on suoritettava jälleenmyyjän valtuuttamalla korjaamolla.
- Mikäli korvauksenhakijan vaatimukset osoittautuvat perusteettomiksi, pidättyytyy FMG korvauksista.
- Takuukorvaukset käsitellään vain kirjallisen ilmoituksen perusteella, jonka tekee valtuutettu FMG myyjä. Kirjallinen reklamaatio tulee tehdä viimeistään yhden (1) kuukauden sisällä vaurion havaitsemisesta. FMG vastaa kirjalliseen reklamaatioon yhden (1) kuukauden kuluessa reklamaation saapumisesta.

MENETTELY VAURION SATTUESSA TAKUUN AIKANA

- Selvitä vaurion laajuus ja syy
- Ota yhteys jälleenmyyjään ja tee reklamaatio jossa ilmenee:
 - tuotteen tyyppi ja rungonnumero
 - käyttöönottopäivämäärä (ostopäivämäärä)
 - vaurion päivämäärä
 - kuvaus vauriosta ja pari kuvaa
 - kuvaus olosuhteista, tehdystä työstä ja peruskoneista
- Jos takuukorjaus vaatii työtä, on korjauslupa saatava valmistajalta
- Varaudu toimittamaan rikkoontunut osa/osat valmistajalle tarvittaessa

KÄYTTÄJÄLLE

- Tämä kirja on tarkoitettu tueksi ja oppaaksi raspin käyttäjälle. Seuraavilla sivuilla pyrimme antamaan mahdollisimman yksityiskohtaiset tiedot raspin oikeasta käsittelystä ja huollosta. Ne luovat perustan raspin tehokkaalle ja taloudelliselle käytölle.
- Kehotamme Sinua lukemaan tämän kirjan huolellisesti. Tee huoltotoimenpiteet annetun määräaikaishuolto-ohjelman mukaan ja tee päivittäinen huolto rutiinityöksi itsellesi. Tämä kaikki on sekä Sinun että raspin ja traktorin parhaaksi.
- Tässä kirjassa ei ole käsitelty sellaisia laajahkoja huoltotoimenpiteitä, jotka vaativat erikoistyövälineitä tai tarkkoja mitta-arvoja. Tällaisia palveluja tarvitessasi käänny luottamuksella koulutetun huoltohenkilökunnan puoleen. He ovat valmiita palvelemaan Sinua.
- Traktorisi ja raspin edun mukaista on myös se, että käytät ainoastaan alkuperäisiä varaosia. Varaosat voit tilata AGCO SUOMEN varaosapisteistä.

SISÄLLYSLUETTELO

SISÄLLYSLUETTELO	5
1. TURVALLISUUSOHJEET	6
2. RAKENNE	8
3. TEKNISET TIEDOT	9
4. RASPIN KÄYTTÖ	9
4.1. ASENNUSOHJE	9
4.2. KÄYTTÖTARKOITUS	10
4.3. KÄYTTÖOHJEET	10
4.4. RASPIN SÄÄTÖ	11
5. HUOLTO	12
5.1. HUOLTO PÄIVITTÄIN	12
5.2. HUOLTO VIIKOITTAIN	13
5.3. HUOLTO 500 TUNNIN VÄLEIN	13
5.4. VUOSIHUOLTO	13
5.5. RASVAUSKOHTEET	14
5.6. KIRISTETTÄVÄT RUUVIT	15

1. TURVALLISUUSOHJEET

Nämä yleiset turvallisuusohjeet ovat yhteenveto säännöistä ja ohjeista, joita on noudatettava raspilla työskenneltäessä. Ohjeet eivät kuitenkaan vapauta traktorinkuljettajaa noudattamasta lakiin perustuvia ja muita liikenneturvallisuus- ja työsuojelumääräyksiä. Eri työpaikkoja koskevia turvallisuusohjeita sekä tieliikennelainsäädäntöön perustuvia sääntöjä on noudatettava. Seuraavassa on käsitelty yleisiä turvallisuuteen ja raspin käyttöön liittyviä näkökohtia, jotka kuljettajan on huomioitava.



TÄRKEÄÄ

Käytä raspia vain sen käyttötarkoitukseen. Ennen laitteen käyttöönottoa lue tämä käyttöohje huolellisesti.



TÄRKEÄÄ

Kokeile ennen liikkeellelähtöä että kaikki liikkeet ja toiminnot toimivat moitteettomasti.



TÄRKEÄÄ

Varmistu siitä että laitteen lähietäisyydellä ei ole ketään kokeillessasi laitteen eri toimintoja. Turvaetäisyys 5 metriä.



TÄRKEÄÄ

Opasta muita koneen käyttäjiä laitteen käyttöön ja sekä pyydä tutustumaan käyttöohjekirjaan.



VAARA

Älä työskentele viallisella laitteella.



TÄRKEÄÄ

Muista käyttää työkonevilkkua työskenneltäessä.



VAROITUS

Työskentele laitevalmistajan ohjeiden mukaisesti.



VAROITUS

Ota huomioon muut tiellä liikkujat.



TÄRKEÄÄ

Laske laite aina alas ja pysäytä moottori, kun poistut ohjaamosta.



TÄRKEÄÄ

Älä koskaan huolla tai puhdista hydrauliiikan varaan jätettyä laitetta vaan tue se mekaanisesti. Pysäytä moottori aina huoltotöiden ajaksi.



VAROITUS

Älä irrota, kytke tai kiristä paineenalaisia hydrauliliittimiä.



VAROITUS

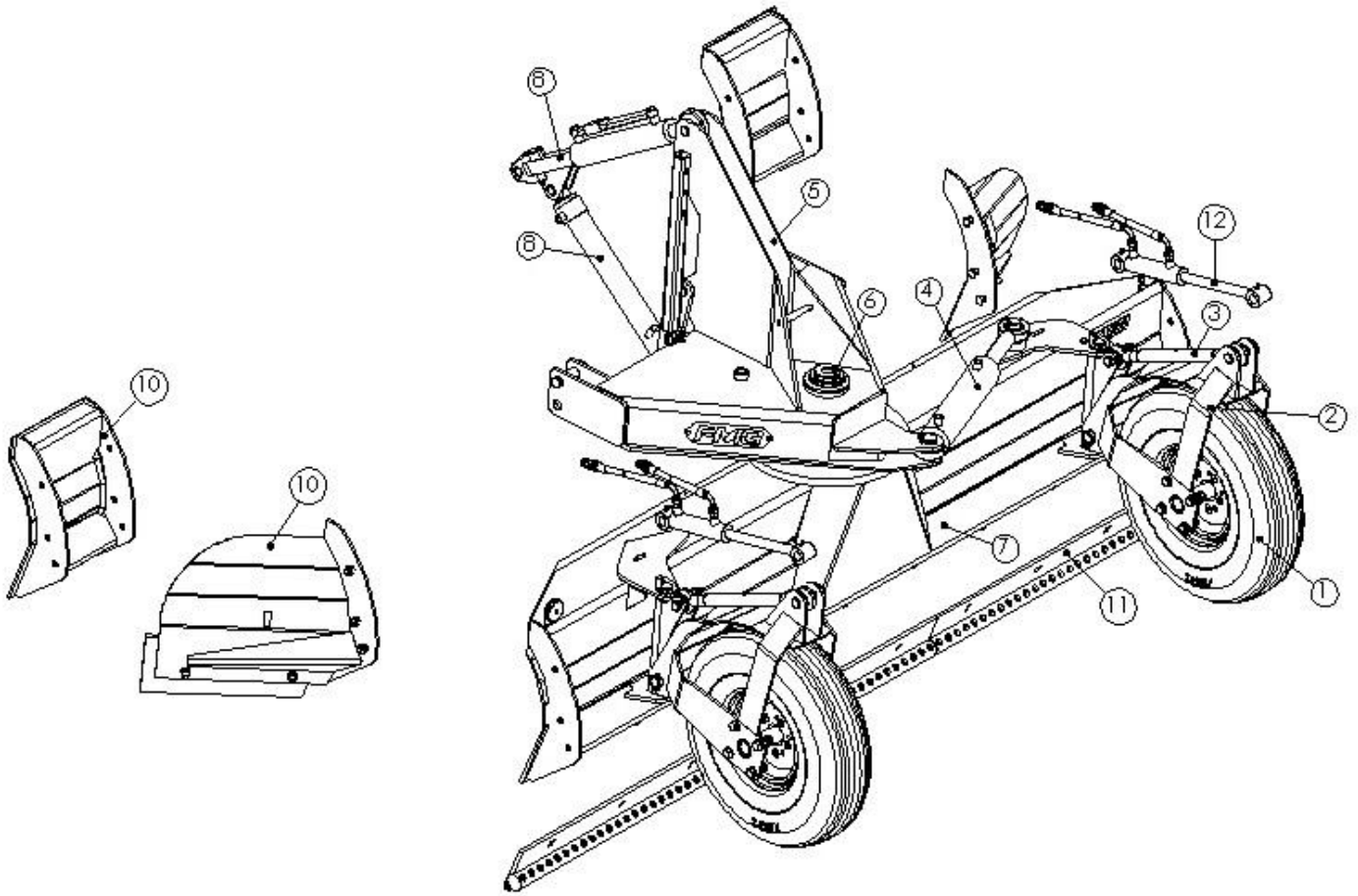
Älä hengitä öljysumua, jos paineenalainen hydraulijärjestelmän osa rikoontuu. Jos öljyä on joutunut silmiin, huuhto runsaalla vedellä ja mene lääkäriin.



VAARA

Raspin painatus keventää takapyörien painoa jolloin terän vinossa ollessa traktori saattaa liikkua sivuttain.

2. RAKENNE



1. Tukipyörä (vakio)
2. Pyörän runko
3. Tukipyörän työntövarsi (vakio)
4. Kääntösyylinteri
5. Runko
6. Keskinivel
7. Terärunko
8. Painatussyylinteri
9. Hydraulinen työntövarsi
10. Lisäsiipi (lisävaruste)
11. Kulutusterä
12. Hydraulinen tukipyörän työntövarsi (lisävaruste)

3. TEKNISET TIEDOT

Malli	Leveys (cm)	Työleveys (cm)	Terän korkeus (cm)	Paino (kg)	Terän kulma
RAP245	245	215 – 245	55	640	+/- 28
RAP275	275	245 – 275	55	650	+/- 28
RAP300	300	270 - 300	55	680	+/- 28

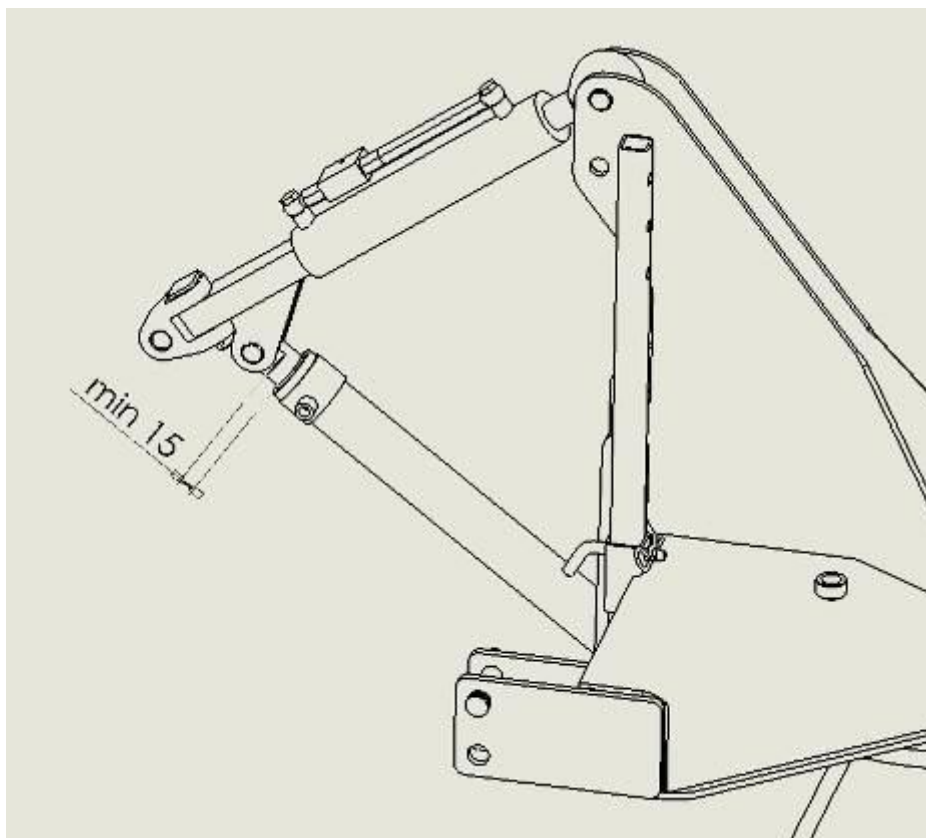
Äänitaso on alle 70 dB (A).

4. RASPIN KÄYTTÖ

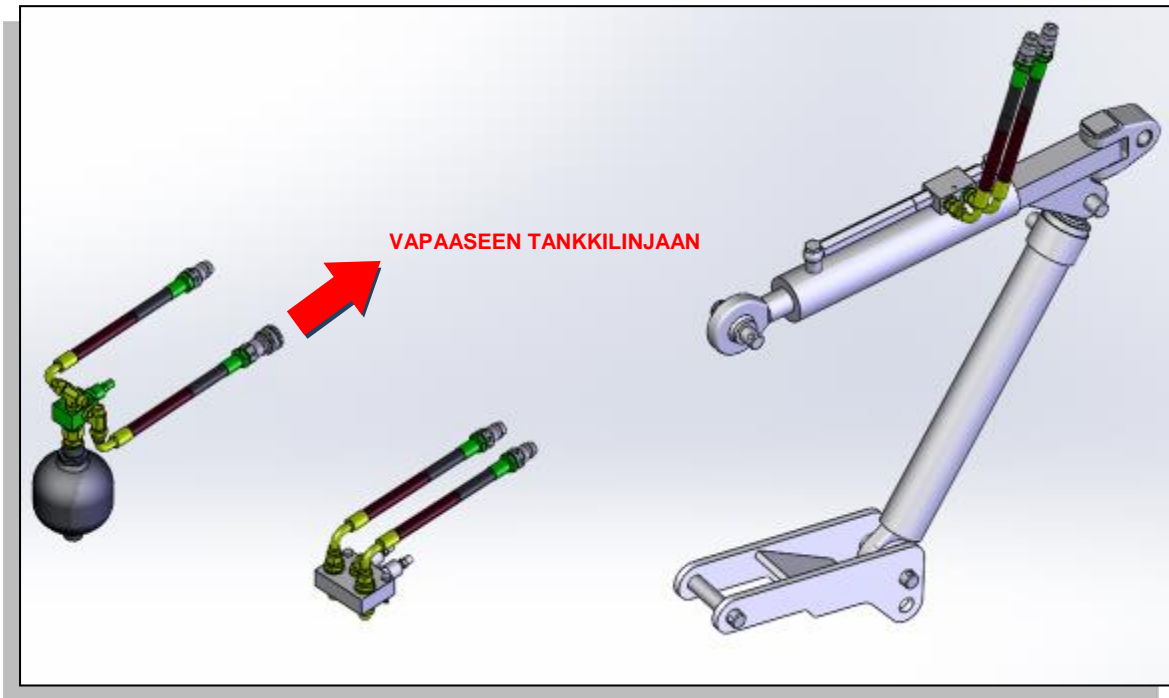
4.1. Asennusohje

Raspi kiinnitetään traktorin takanostolaitteeseen 3-pisteeseen. Raspin hydrauliiikan kytkemiseen varten tarvitaan kaksi 2-toimista lohkoa ja yksi 1-toiminen lohko ja lisäksi tankkiliitäntä.

Tarkista ensiasennuksessa, että painatussylinteri ei pohjaa nostolaitteen yläasennossa (Kuva 1).



Kuva 1. Painatussylinterin asento



Kuva 2. Raspin pikaliittimet



TÄRKEÄ!

VAROVENTTIILILTÄ TULEVA LETKU ON OLTAVA EHDOTTOMASTI LIITETTYNÄ VAPAASEEN TANKKILINJAAN!



HUOMAA:

Jos laitteessa oleva vapaapaluuletku ei ole kytketty vapaaseen tankkilinjaan, takuu ei korvaa vaurioita

4.2. Käyttötarkoitus

Raspi on tarkoitettu maan siirtoon, teiden tasoittamiseen ja polanteen poistoon.

4.3. Käyttöohjeet

Ennen käyttöä varmista, että laitteen kytkentä peruskoneeseen on kunnossa ja lukitukset kiinni.

Traktoria peruuttaessa työlaite on oltava irti maasta.

Tee koekäyttö ja varmista, että laite toimii. Jos hydraulijärjestelmä on uusi tai sitä on korjattu, ole erityisen varovainen, sillä ilma järjestelmässä saattaa aiheuttaa äkkinäisiä liikkeitä.

Kun käytät laitetta, varmista että voit koko ajan nähdä, ettei ketään ole vaara-alueella.

Kun irrotat laitteen, kiinnitä hydrauliiikan pikaliittimiin aina suojat paikoilleen.

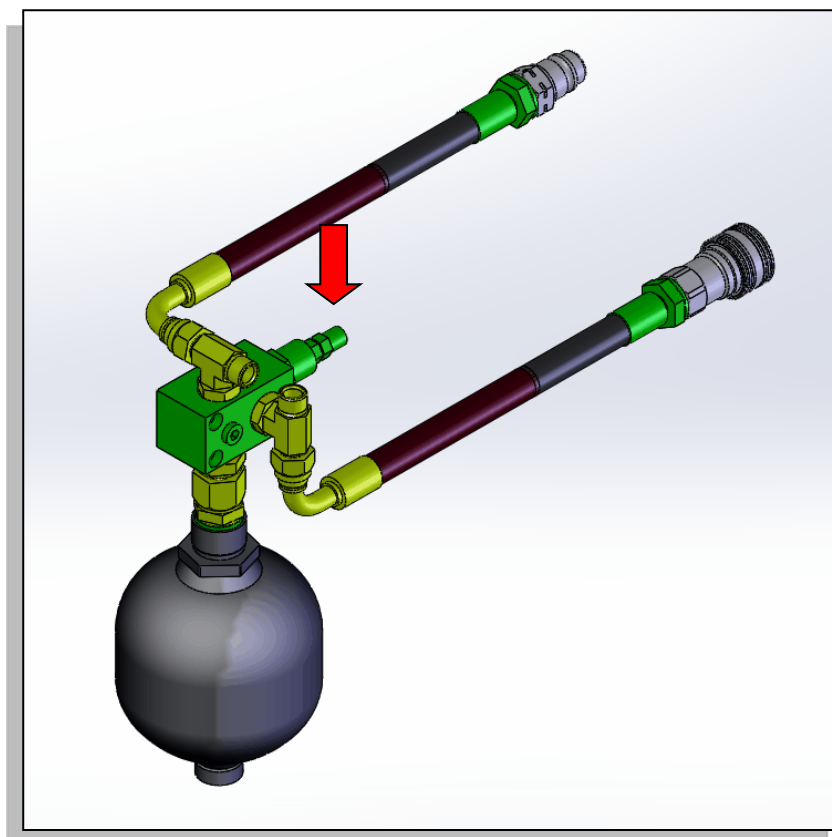
Jos joudut jättämään laitteen ulkovarastoon, jätä laite mahdollisimman tasaiselle alustalle kytkennän helpottamiseksi. Käytä tarvittaessa esimerkiksi tukevia lankkuja tukijalkojen alla lisäkorokkeena.

Kun laite on pitkään käyttämättä, suoja sylinterin varret suojavahalla (CORRSHIELD VPCI-369) tai varastointiöljyllä korroosion estämiseksi.

Työntövarrella voidaan säätää teräkulmaa ja työsyvyyttä. Kääntösylinterillä voidaan säätää ajaessa terän kaltevuutta. Jos raspin oman paino ei riittää, käytetään painatussylinteriä. Nostolaitetta ylösnostettaessa painatuksen varoventtiili päästää painatussylinteristä ylimääräisen paineen pois.

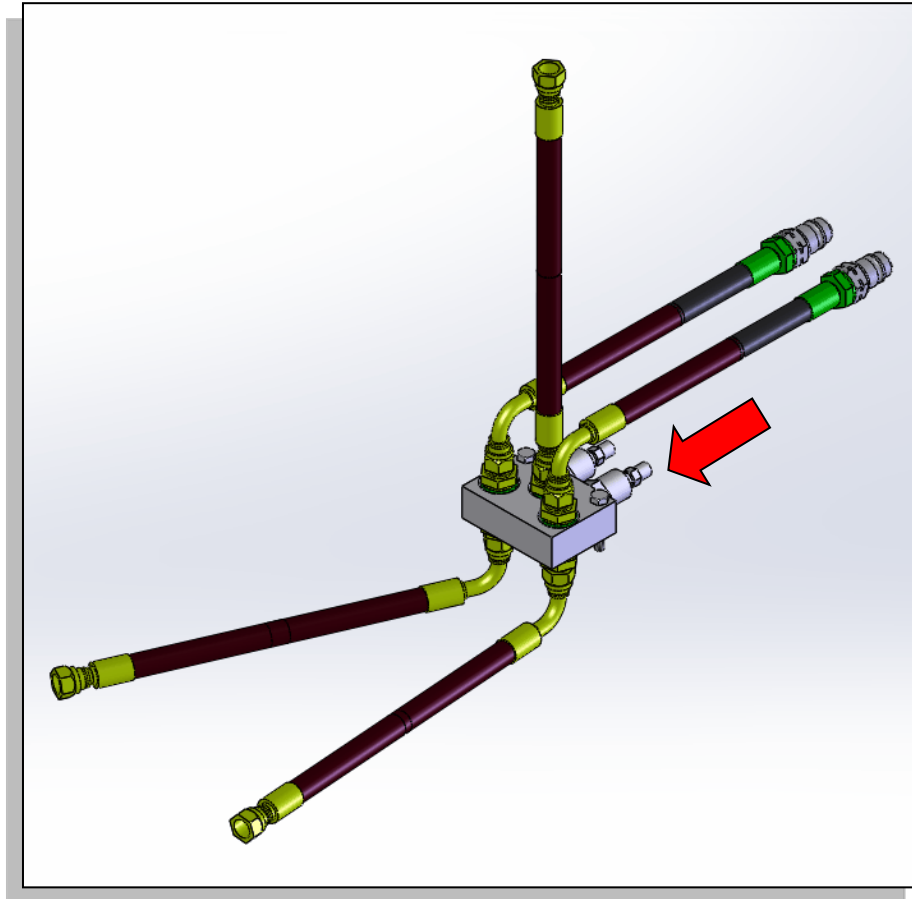
4.4. Raspin säätö

Raspien painatusvoimaa säädetään varoventtiilillä. Kiristämällä säätöruuvia painatusvoima lisääntyy ja vastaavasti löysäämällä säätöruuvia painatusvoima pienenee (Kuva 3). Painatuspaineen tehdasasetus on 110 bar (säätöruuvi 4 kierrosta auki). Haluttu painatusvoima riippuu traktorin painosta, maan pinnasta ja raspin terän tyypistä.



Kuva 3. Painatusvoiman säätö

Raspissa on myös kääntösynterin kaksoisvaroventtiili, jota voidaan säätää, jos halutaan muuttaa käännön jäykkyyttä (Kuva 4). Tehdasasetus on 90 bar (säätöruuvi 5,5 kierrosta auki).



Kuva 4. Kääntösynterin säätö

5. HUOLTO

Raspin käyttövarmuuden yksi tärkeimmistä edellytyksistä on oikein ja oikeaan aikaan suoritettu huolto. Huoltokustannukset ovat pienet verrattuna laiminlyönneistä aiheutuneiden vikojen korjauskustannuksiin. Tähän huoltoon kuuluu kaikki voitelut sekä tarkastukset ja säädöt.

5.1. Huolto päivittäin

- Tarkista terien kunto
- Tarkista terien kiinnitys
- Tarkista liikkeiden toimivuus

- Puhdista laite työpäivän päätteeksi

5.2. Huolto viikoittain

- Voitele rasvanipat
- Tarkista hydraulikkaliittimien tiiviys

5.3. Huolto 500 tunnin välein

- Tarkista tappien kunto
- Tarkista ruuvien kireys

5.4. Vuosihuolto

Kaikki edellä mainitut asiat. Rasvaa rasvauskohteet aina kun jätät koneen seisomaan varastoon.



HUOMAA:

Huoltoja suoritettaessa on noudatettava huoltojaksotusta eli on suoritettava myös aikaisempien huoltojaksojen toimenpiteet



HUOM!

Ruuvien kireys tulee tarkistaa myös ensimmäisen käyttökerran jälkeen.



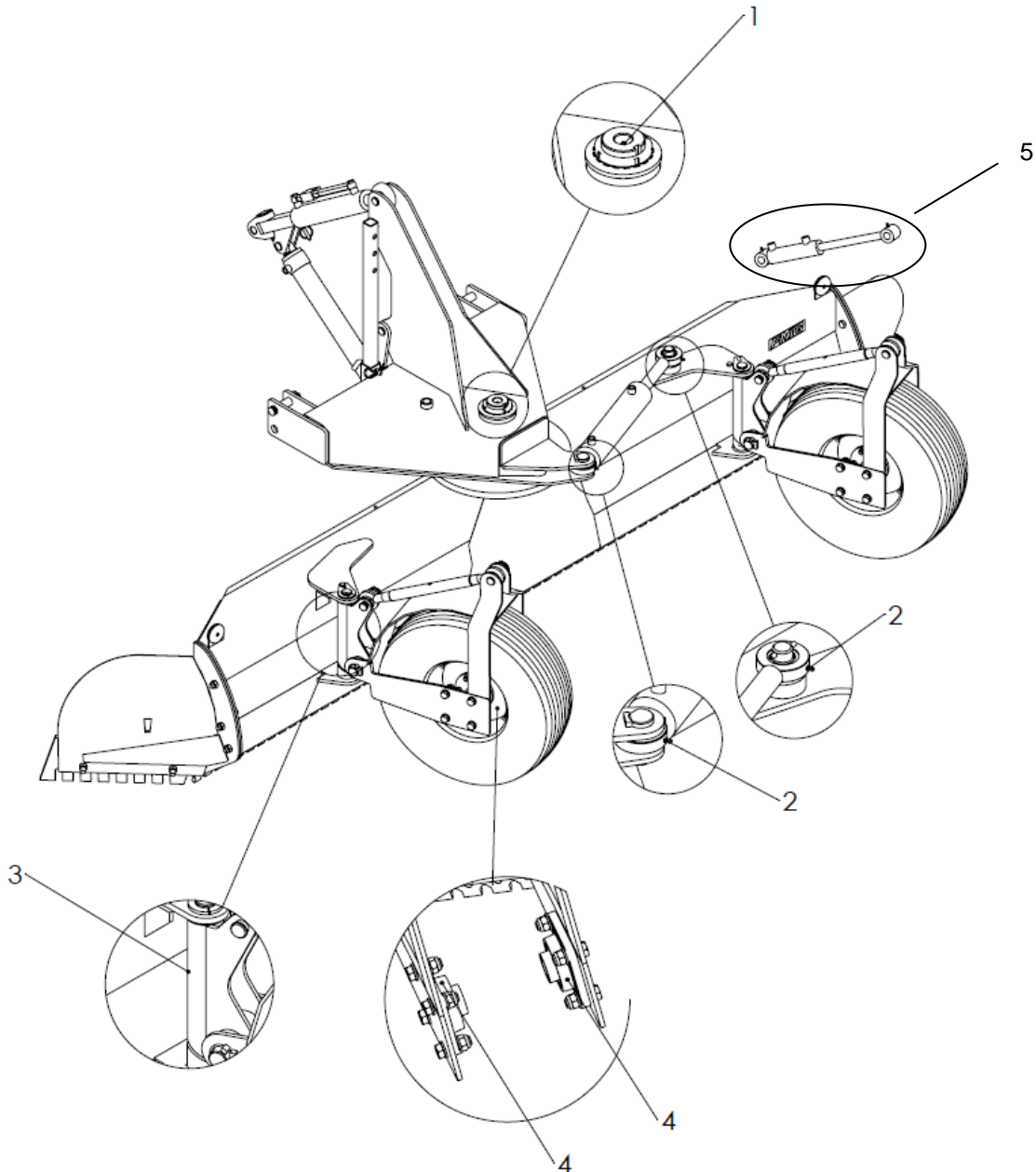
HUOM!

Suojaa sylinterin varret suojavahalla tai suojaöljyllä kun laite jää käyttämättömäksi pitkäksi ajaksi.

5.5. Rasvauskohteet

Rasvaa kuvassa näkyvät rasvanipat viikoittain. Puhdista nipan pää ennen rasvausta.

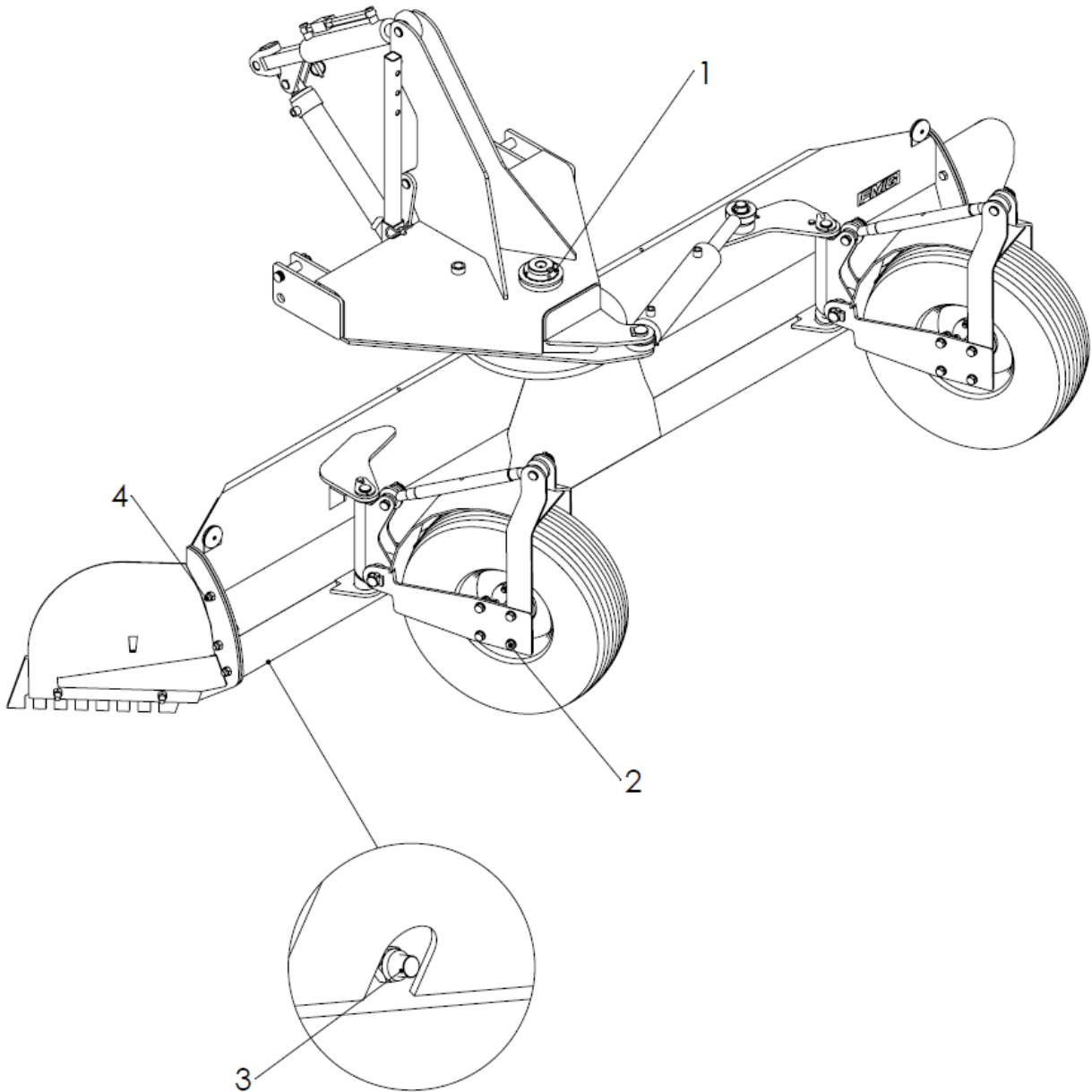
1. Keskinivelen rasvanippa
2. Kääntösynterin rasvanipat
3. Tukipyörän nivelen rasvanipat
4. Tukipyörän laakereiden rasvanipat
5. Tukipyörän säätösynterin rasvanipat



5.6. *Kiristettävät ruuvit*

Kiristä kaikki ruuvit ja mutterit ensimmäisen 10 käyttötunnin jälkeen ja tästä eteenpäin 500 tunnin välein. Tarkista terän kiinnitys päivittäin.

1. Keskinivelen kiristysmutteri
2. Tukipyörän kiinnitysruuvit
3. Terän kiinnitysruuvit
4. Lisäsiiven kiinnitysruuvit





LLP FARM MACHINERY GROUP OY

LEVYTIE 4
74510 IISALMI, FINLAND

PUH. +358 (0)20 1984 020
FAX +358 (0)20 1984 029

www.fmg.fi

