



KÄYTTÄJÄN KÄSIKIRJA HK05-HK20

ALKUPERÄINEN



ALKUPERÄINEN

EY-VAATIMUSTENMUKAISUUSVAKUUTUS TUOTTEESTA

LLP Farm Machinery Group Oy vakuuttaa, että markkinoille saatettu kone täyttää direktiivin 2006/42/EY ja standardit SFS-EN ISO 12100 ja SFS-ISO730-1.

FÖRSÄKRAN OM ÖVERENSSTÄMMELSE

LLP Farm Machinery Group Oy försäkrar härmed att följande maskin uppfyller maskindirektivet 2006/42/EY och standard SFS-EN ISO 12100 och SFS-ISO730-1.

CERTIFICATE OF CONFORMITY FOR A PRODUCT

LLP Farm Machinery Group Oy certifies that the following machine, which has been brought into the market, conforms to directives 2006/42/EY and standards SFS-EN ISO 12100 and SFS-ISO730-1.

SAMSVARSERKLÆRING FOR MASKIN

LLP Farm Machinery Group Oy bekrefter herved at følgende maskin, som er sendt ut på markedet, er i samsvar med direktivene 2006/42/EF, SFS-EN ISO 12100 og SFS-ISO730-1.

Tuote / Produkt / Product / Produkt:	_____
Valmistusnumero / Tillverkningsnummer / Serial number / Serienummer:	_____
Teknisen rakennetiedoston kokoaja / Teknisk dokumentation samlare/ Technical file collector:	Sakari Ruotanen
Valmistaja / Tillverkare / Manufacturer / Producent:	LLP Farm Machinery Group Oy
Osoite / Adress / Address / Adresse:	Levytie 4, FIN-74510 Iisalmi
Puhelin / Telefon / Telephone:	+358 (0) 201 984 020
Paikka / Ort / Place / Sted:	<u>Iisalmi</u>
Aika / Datum / Date / Dato:	_____
Allekirjoitus / Underskrift / Signature / Signatur:	_____
Nimenselvennys / Namnförtydligande / Clarification of signature / Tydeliggjøring av signatur:	<u>Markku Lappalainen</u>

TAKUUEHDOT

- LLP Farm Machinery Group Oy myöntää valmistamilleen tuotteille kahdenkymmenen neljän (24) kuukauden takuun.
- Takuuajana FMG korvaa virheelliset tai rikkoontuneet osat uusilla tai käyttökelpoisilla osilla. Mahdolliset matkakulut ja osien rahat asennuspaikalle eivät sisälly takuuseen.
- Takuuajaka alkaa laitteen käyttöönotosta, ellei muuta ole erikseen sovittu.
- Takuu raukeaa, jos laitetta on käytetty virheellisesti, käytetty työhön mihin sitä ei ole suunniteltu, huollettu puutteellisesti tai rakennetta muutettu ilman valmistajan lupaa.
- Normaalin kulumisen aiheuttamat vauriot eivät kuulu takuun piiriin.
- Mahdolliset takuuajaisen vaurion aiheuttamat ansioiden menetykset ja muut välilliset kulut eivät kuulu takuun piiriin.
- Takuukorjaukset on suoritettava jälleenmyyjän valtuuttamalla korjaamolla.
- Mikäli korvauksenhakijan vaatimukset osoittautuvat perusteettomiksi, pidättyytyy FMG korvauksista.
- Takuukorvaukset käsitellään vain kirjallisen ilmoituksen perusteella, jonka tekee valtuutettu FMG myyjä. Kirjallinen reklamaatio tulee tehdä viimeistään yhden (1) kuukauden sisällä vaurion havaitsemisesta. FMG vastaa kirjalliseen reklamaatioon yhden (1) kuukauden kuluessa reklamaation saapumisesta.

MENETTELY VAURION SATTUESSA TAKUUN AIKANA

- Selvitä vaurion laajuus ja syy
- Ota yhteys jälleenmyyjään ja tee reklamaatio jossa ilmenee:
 - tuotteen tyyppi ja rungonnumero
 - käyttöönottopäivämäärä (ostopäivämäärä)
 - vaurion päivämäärä
 - kuvaus vauriosta ja pari kuvaa
 - kuvaus olosuhteista, tehdystä työstä ja peruskoneista
- Jos takuukorjaus vaatii työtä, on korjauslupa saatava valmistajalta
- Varaudu toimittamaan rikkoontunut osa/osat valmistajalle tarvittaessa

KÄYTTÄJÄLLE

- Tämä kirja on alkuperäinen FMG-käyttäjän käsikirja.
- Tämä kirja on tarkoitettu tueksi ja oppaaksi hiekoituskauhan käyttäjälle. Seuraavilla sivuilla pyrimme antamaan mahdollisimman yksityiskohtaiset tiedot hiekoituskauhan oikeasta käsittelystä ja huollosta. Ne luovat perustan hiekoituskauhan tehokkaalle ja taloudelliselle käytölle.
- Kehotamme Sinua lukemaan tämän kirjan huolellisesti. Tee huoltotoimenpiteet annetun määräaikaishuolto-ohjelman mukaan ja tee päivittäinen huolto rutiinityöksi itsellesi. Tämä kaikki on sekä Sinun että hiekoituskauhan ja traktorin parhaaksi.
- Tässä kirjassa ei ole käsitelty sellaisia laajahkoja huoltotoimenpiteitä, jotka vaativat erikoistyövälineitä tai tarkkoja mitta-arvoja. Tällaisia palveluja tarvitessasi käänny luottamuksella koulutetun huoltohenkilökunnan puoleen. He ovat valmiita palvelemaan Sinua.
- Traktorisi ja hiekoituskauhan edun mukaista on myös se, että käytät ainoastaan alkuperäisiä varaosia. Varaosat voit tilata AGCO SUOMEN varaosapisteistä.

SISÄLLYSLUETTELO

1.	TURVALLISUUSOHJEET.....	6
2.	RAKENNE	8
3.	TEKNISET TIEDOT	9
4.	KÄYTTÖOHJEET.....	9
5.	HUOLTO.....	9
5.1.	Huolto päivittäin.....	9
5.2.	Huolto viikoittain.....	10
5.3.	Huolto 500 tunnin välein	10
5.4.	Vuosihuolto	10
5.5.	Rasvauskohteet	11
5.6.	Kiristettävät ruuvit	11

1. TURVALLISUUSOHJEET

Nämä yleiset turvallisuusohjeet ovat yhteenveto säännöistä ja ohjeista, joita on noudatettava hiekoituskauhalla työskenneltäessä. Ohjeet eivät kuitenkaan vapauta traktorinkuljettajaa noudattamasta lakiin perustuvia ja muita liikenneturvallisuus- ja työsuojelumääräyksiä. Eri työpaikkoja koskevia turvallisuusohjeita sekä tieliikennelainsäädäntöön perustuvia sääntöjä on noudatettava. Traktoreiden suunnittelussa on jo huomioitu työsuojeluhallituksen hyväksymät traktoreiden turvallisuusmääräykset. Seuraavassa on käsitelty yleisiä turvallisuuteen ja hiekoituskauhan käyttöön liittyviä näkökohtia, jotka kuljettajan on huomioitava.



TÄRKEÄÄ

Käytä hiekoituskauhaa vain sen käyttötarkoitukseen. Ennen laitteen käyttöönottoa lue tämä käyttöohje huolellisesti.



TÄRKEÄÄ

Kokeile ennen liikkeellelähtöä että kaikki liikkeet ja toiminnot toimivat moitteettomasti.



TÄRKEÄÄ

Varmistu siitä että laitteen lähietäisyydellä ei ole ketään kokeillessasi laitteen eri toimintoja. Turvaetäisyys 5 metriä.



TÄRKEÄÄ

Opasta muita koneen käyttäjiä laitteen käyttöön ja pyydä tutustumaan käyttöohjekirjaan.



VAARA

Älä työskentele viallisella laitteella.



VAARA

Muista käyttää työkonetilkkua työskenneltäessä.



VAROITUS

Työskentele laitevalmistajan ohjeiden mukaisesti.



VAROITUS

Ota huomioon muut tiellä liikkujat.



TÄRKEÄÄ

Laske laite aina alas ja pysäytä moottori, kun poistut ohjaamosta.



TÄRKEÄÄ

Älä koskaan huolla tai puhdista hydrauliiikan varaan jätettyä laitetta vaan tue se mekaanisesti. Pysäytä moottori aina huoltotöiden ajaksi.



VAROITUS

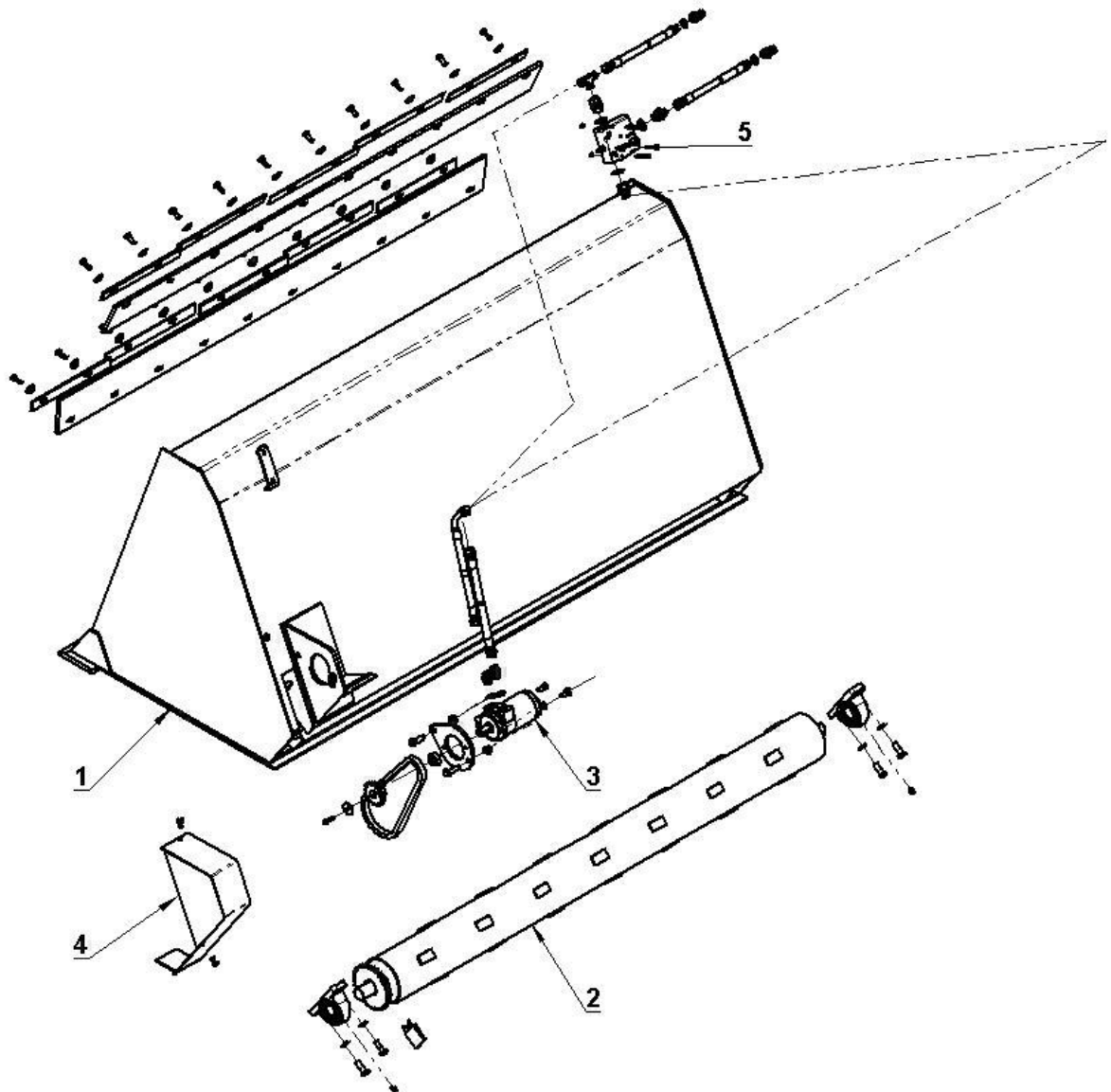
Älä irrota, kytke tai kiristä paineenalaisia hydrauliliittimiä.



VAROITUS

Älä hengitä öljysumua, jos paineenalainen hydraulijärjestelmän osa rikkoutuu. Jos öljyä on joutunut silmiin, huuhto runsaalla vedellä ja mene lääkäriin.

2. RAKENNE



1. Kauhan runko
2. TELA
3. Hydraulimoottori
4. Ketjukotelo
5. Venttiili

3. TEKNISET TIEDOT

Malli	Leveys (cm)	Työleveys (cm)	Korkeus (cm)	Tilavuus (l)	Paino (kg)
HK05 HKM05*	175	148	75	500	370 415*
HK07 HKM07*	195	168	85	700	440 490*
HK10 HKM10*	215	188	100	1000	510 560*
HK15 HKM15*	255	228	100	1500	610 675*
HK20 HKM20*	255	228	130	2000	770 835*

*murska-akselilla

Äänitaso on alle 70 dB (A).

4. KÄYTTÖOHJEET

Ennen käyttöä varmista, että laitteen kytkentä peruskoneeseen on kunnossa ja lukitukset kiinni.

Tee koekäyttö ja varmista että laite toimii. Jos hydraulijärjestelmä on uusi tai sitä on korjattu, ole erityisen varovainen, sillä ilma järjestelmässä saattaa aiheuttaa äkkinäisiä liikkeitä.

Kun käytät laitetta, varmista että voit koko ajan nähdä, ettei ketään ole vaara-alueella.

Kun irrotat laitteen, kiinnitä hydrauliiikan pikaliitimiin aina suojat paikoilleen.

Jos joudut jättämään laitteen ulkovarastoon, jätä laite mahdollisimman tasaiselle alustalle kytkennän helpottamiseksi. Käytä tarvittaessa esimerkiksi tukevia lankkuja tukijalkojen alla lisäkorokkeena.

5. HUOLTO

Hiekoituskauhan käyttövarmuuden yksi tärkeimmistä edellytyksistä on oikein ja oikeaan aikaan suoritettu huolto. Huoltokustannukset ovat pienet verrattuina laiminlyönneistä aiheutuneiden vikojen korjauskustannuksiin. Tähän huoltoon kuuluu kaikki voitelut sekä tarkastukset ja säädöt.

5.1. *Huolto päivittäin*

- Tarkista liikkeiden toimivuus
- Puhdista laite työpäivän päätteeksi

5.2. *Huolto viikoittain*

- Rasvaa hydraulimoottorin ja telan välinen rullaketju 40 tunnin välein, kiristä tarvittaessa.



HUOM!

Älä kiristä liikaa.

- Rasvaa telan laakerit
- Tarkista hydraulikkaliitimien tiiveys

5.3. *Huolto 500 tunnin välein*

- Tarkista tappien kunto
- Tarkista ruuvien kireys

5.4. *Vuosihuolto*

Kaikki edellä mainitut asiat. Rasvaa rasvauskohteet aina kun jätät koneen seisomaan varastoon.



HUOM!

Huoltoja suoritettaessa on noudatettava huoltojaksotusta eli on suoritettava myös aikaisempien huoltojaksojen toimenpiteet



HUOM!

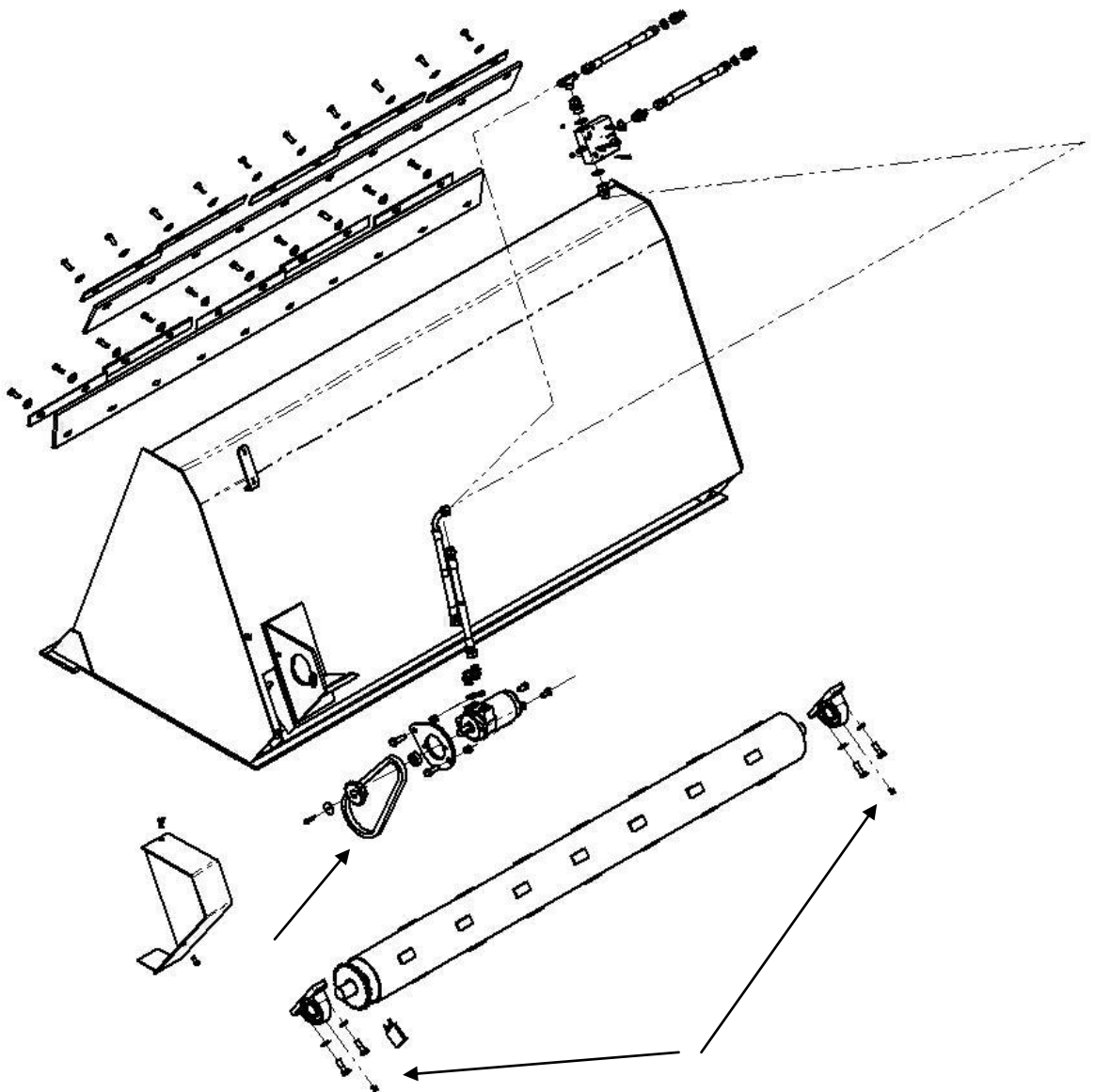
Ruuvien kireys tulee tarkistaa myös ensimmäisen käyttökerran jälkeen.

5.5. Rasvauskohteet

Puhdista nipan pää ennen rasvausta.

5.6. Kiristettävät ruuvit

Kiristä kaikki ruuvit ja mutterit ensimmäisen 10 käyttötunnin jälkeen ja tästä eteenpäin 500 tunnin välein.





LLP FARM MACHINERY GROUP OY

LEVYTIE 4
74510 IISALMI

PUH. 020 1984 020
FAX 020 1984 029

www.fmg.fi

