



# KÄYTTÄJÄN KÄSIKIRJA KA250/400 – KA300/450

ALKUPERÄINEN



ALKUPERÄINEN

### EY-VAATIMUSTENMUKAISUUSVAKUUTUS TUOTTEESTA

LLP Farm Machinery Group Oy vakuuttaa, että markkinoille saatettu kone täyttää direktiivin 2006/42/EY ja standardit SFS-EN ISO 12100 ja SFS-ISO730-1.

### FÖRSÄKRAN OM ÖVERENSSTÄMMELSE

LLP Farm Machinery Group Oy försäkrar härmed att följande maskin uppfyller maskindirektivet 2006/42/EY och standard SFS-EN ISO 12100 och SFS-ISO730-1.

### CERTIFICATE OF CONFORMITY FOR A PRODUCT

LLP Farm Machinery Group Oy certifies that the following machine, which has been brought into the market, conforms to directives 2006/42/EY and standards SFS-EN ISO 12100 and SFS-ISO730-1.

### SAMSVARSERKLÆRING FOR MASKIN

LLP Farm Machinery Group Oy bekrefter herved at følgende maskin, som er sendt ut på markedet, er i samsvar med direktivene 2006/42/EF, SFS-EN ISO 12100 og SFS-ISO730-1.

Tuote / Produkt / Product / Produkt: \_\_\_\_\_

Valmistusnumero / Tillverkningsnummer  
/ Serial number / Serienummer: \_\_\_\_\_

Teknisen tiedoston kokoaja / Teknisk  
dokumentation samlare / Technical file collector: Sakari Ruotanen

Valmistaja / Tillverkare / Manufacturer  
/ Produsent: LLP Farm Machinery Group Oy

Osoite / Adress / Address / Adresse: Levytie 4, FIN-74510 Iisalmi

Puhelin / Telefon / Telephone: +358 (0) 201 984 020

Paikka / Ort / Place / Sted: Iisalmi

Aika / Datum / Date / Dato: \_\_\_\_\_

Allekirjoitus / Underskrift / Signature  
/ Signatur: \_\_\_\_\_

Nimenselvennys / Namnförtydligande  
/ Clarification of signature  
/ Tydeliggjøring av signatur: Markku Lappalainen

## TAKUUEHDOT

- LLP Farm Machinery Group Oy myöntää valmistamilleen tuotteille kahdenkymmenen neljän (24) kuukauden takuun.
- Takuuajana FMG korvaa virheelliset tai rikkoontuneet osat uusilla tai käyttökelpoisilla osilla. Mahdolliset matkakulut ja osien rahat asennuspaikalle eivät sisälly takuuseen.
- Takuuajaka alkaa laitteen käyttöönotosta, ellei muuta ole erikseen sovittu.
- Takuu raukeaa, jos laitetta on käytetty virheellisesti, käytetty työhön mihin sitä ei ole suunniteltu, huollettu puutteellisesti tai rakennetta muutettu ilman valmistajan lupaa.
- Normaalin kulumisen aiheuttamat vauriot eivät kuulu takuun piiriin.
- Mahdolliset takuuajaisen vaurion aiheuttamat ansioiden menetykset ja muut välilliset kulut eivät kuulu takuun piiriin.
- Takuukorjaukset on suoritettava jälleenmyyjän valtuuttamalla korjaamolla.
- Mikäli korvauksenhakijan vaatimukset osoittautuvat perusteettomiksi, pidättäytyy FMG korvauksista.
- Takuukorvaukset käsitellään vain kirjallisen ilmoituksen perusteella, jonka tekee valtuutettu FMG myyjä. Kirjallinen reklamaatio tulee tehdä viimeistään yhden (1) kuukauden sisällä vaurion havaitsemisesta. FMG vastaa kirjalliseen reklamaatioon yhden (1) kuukauden kuluessa reklamaation saapumisesta.

## MENETTELY VAURION SATTUESSA TAKUUN AIKANA

- selvitä vaurion laajuus ja syy
- ota yhteys jälleenmyyjään ja tee reklamaatio jossa ilmenee:
  - tuotteen tyyppi ja rungonnumero
  - käyttöönottopäivämäärä (ostopäivämäärä)
  - vaurion päivämäärä
  - kuvaus vauriosta ja pari kuvaa
  - kuvaus olosuhteista, tehdystä työstä ja peruskoneista
- Jos takuukorjaus vaatii työtä, on korjauslupa saatava valmistajalta
- varaudu toimittamaan rikkoontunut osa/osat valmistajalle tarvittaessa

## KÄYTTÄJÄLLE

- Tämä kirja on tarkoitettu tueksi ja oppaaksi keräävänauran käyttäjälle. Seuraavilla sivuilla pyrimme antamaan mahdollisimman yksityiskohtaiset tiedot keräävänauran oikeasta käsittelystä ja huollosta. Ne luovat perustan keräävänauran tehokkaalle ja taloudelliselle käytölle.
- Kehotamme Sinua lukemaan tämän kirjan huolellisesti. Tee huoltotoimenpiteet annetun määräaikaishuolto-ohjelman mukaan ja tee päivittäinen huolto rutiinityöksi itsellesi. Tämä kaikki on sekä Sinun että keräävänauran ja traktorin parhaaksi.
- Tässä kirjassa ei ole käsitelty sellaisia laajahkoja huoltotoimenpiteitä, jotka vaativat erikoistyövälineitä tai tarkkoja mitta-arvoja. Tällaisia palveluja tarvitessasi käänny luottamuksella koulutetun huoltohenkilökunnan puoleen. He ovat valmiit palvelemaan Sinua.
- Traktorisi ja keräävänauran edun mukaista on myös se, että käytät ainoastaan alkuperäisiä varaosia. Varaosat voit tilata AGCO SUOMEN varaosapisteistä.

## SISÄLLYSLUETTELO

SISÄLLYSLUETTELO .....	5
1. TURVALLISUUSOHJEET.....	6
2. RAKENNE .....	8
3. TEKNISET TIEDOT .....	9
4. KÄYTTÖOHJEET.....	9
5. HUOLTO.....	9
5.1. HUOLTO PÄIVITTÄIN.....	9
5.2. HUOLTO VIIKOITTAIN .....	10
5.3. HUOLTO 500 TUNNIN VÄLEIN.....	10
5.4. VUOSIHUOLTO .....	10
5.5. RASVAUSKOHTEET .....	11
5.6. KIRISTETTÄVÄT RUUVIT .....	12

## 1. TURVALLISUUSOHJEET

Nämä yleiset turvallisuusohjeet ovat yhteenveto säännöistä ja ohjeista, joita on noudatettava keräävällä auralla työskenneltäessä. Ohjeet eivät kuitenkaan vapauta traktorinkuljettajaa noudattamasta lakiin perustuvia ja muita liikenneturvallisuus- ja työsuojelumääräyksiä. Eri työpaikkoja koskevia turvallisuusohjeita sekä tieliikennelainsäädäntöön perustuvia sääntöjä on noudatettava. Seuraavassa on käsitelty yleisiä turvallisuuteen ja keräävänauran käyttöön liittyviä näkökohtia, jotka kuljettajan on huomioitava.



### TÄRKEÄÄ

**Käytä keräävänauraa vain sen käyttötarkoitukseen. Ennen laitteen käyttöönottoa lue tämä käyttöohje huolellisesti.**



### TÄRKEÄÄ

**Kokeile ennen liikkeellelähtöä että kaikki liikkeet ja toiminnot toimivat moitteettomasti.**



### TÄRKEÄÄ

**Varmistu siitä että laitteen lähietäisyydellä ei ole ketään kokeillessasi laitteen eri toimintoja. Turvaetäisyys 10 metriä.**



### TÄRKEÄÄ

**Opasta muita koneen käyttäjiä laitteen käyttöön ja sekä pyydä tutustumaan käyttöohjekirjaan.**



### VAARA

**Älä työskentele viallisella laitteella.**



### VAARA

**Muista käyttää työkonetilkkua työskenneltäessä.**



**VAROITUS**

**Työskentele laitevalmistajan ohjeiden mukaisesti.**



**VAROITUS**

**Ota huomioon muut tiellä liikkujat.**



**TÄRKEÄÄ**

**Laske laite aina alas ja pysäytä moottori, kun poistut ohjaamosta.**



**TÄRKEÄÄ**

**Älä koskaan huolla tai puhdista hydrauliiikan varaan jätettyä laitetta vaan tue se mekaanisesti. Pysäytä moottori aina huoltotöiden ajaksi.**



**VAROITUS**

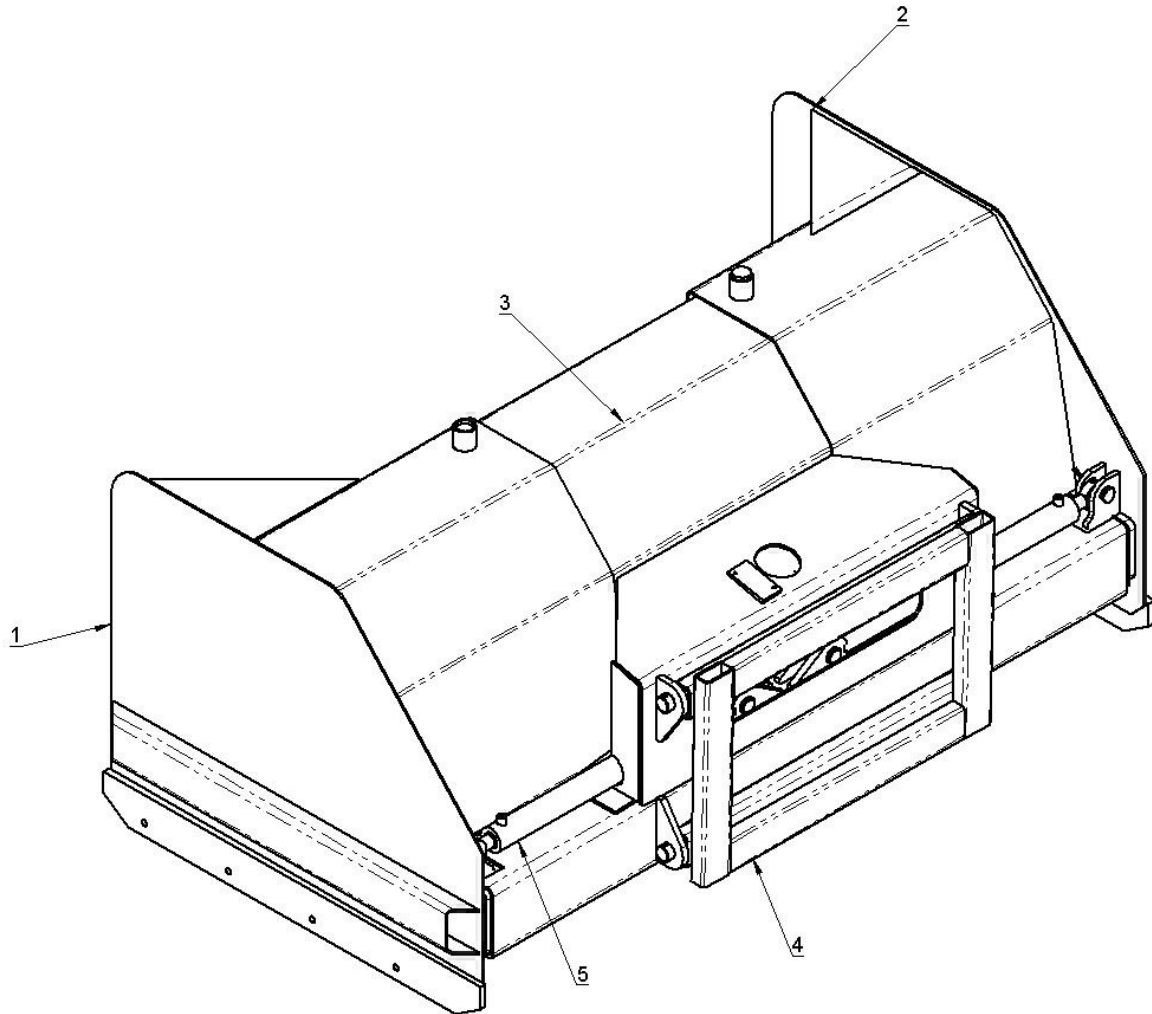
**Älä irrota, kytke tai kiristä paineenalaisia hydrauliliittimiä.**



**VAROITUS**

**Älä hengitä öljysumua, jos paineenalainen hydraulijärjestelmän osa rikoontuu. Jos öljyä on joutunut silmiin, huuhto runsaalla vedellä ja mene lääkäriin.**

## 2. RAKENNE



**1. Vasen sivusiipi**

**2. Oikea sivusiipi**

**3. Emäsiipi**

**4. Kiinnitysrunko**

**5. Sylinteri**



### 3. TEKNISET TIEDOT

Malli	Leveys (cm)	Työleveys (cm)	Korkeus (cm)	Paino (kg)	Siiven leveys
KA220/360	220	220 - 360	115	1170	75
KA250/400	250	250 - 400	115	1215	75
KA300/450	300	300 - 450	115	1300	75

### 4. KÄYTTÖOHJEET

Ennen käyttöä varmista, että laitteen kytkentä peruskoneeseen on kunnossa ja lukitukset kiinni.

Tee koekäyttö ja varmista että laite toimii. Jos hydraulijärjestelmä on uusi tai sitä on korjattu, ole erityisen varovainen, sillä ilma järjestelmässä saattaa aiheuttaa äkkinäisiä liikkeitä.

Kun käytät laitetta, varmista että voit koko ajan nähdä, ettei ketään ole vaara-alueella.

Kun irrotat laitteen, kiinnitä hydrauliiikan pikaliitimiin aina suojat paikoilleen.

Jos joudut jättämään laitteen ulkovarastoon, jätä laite mahdollisimman tasaiselle alustalle kytkennän helpottamiseksi. Käytä tarvittaessa esimerkiksi tukevia lankkuja tukijalkojen alla lisäkorokkeena.

### 5. HUOLTO

Keräävänauran käyttövarmuuden yksi tärkeimmistä edellytyksistä on oikein ja oikeaan aikaan suoritettu huolto. Huoltokustannukset ovat pienet verrattuina laiminlyönneistä aiheutuneiden vikojen korjauskustannuksiin. Tärkein huolto on se, mitä käyttäjänä itse annat keräävälle auralle. Tähän huoltoon kuuluu kaikki voitelut sekä tarkastukset ja säädöt.

#### 5.1. HUOLTO PÄIVITTÄIN

- Tarkista terien kunto
- Tarkista terien kiinnitys
- Tarkista liikkeiden toimivuus

- Puhdista laite työpäivän päätteeksi

## **5.2. HUOLTO VIIKOITTAIN**

- Voitele rasvanipat
- Tarkista hydraulikkaliitimien tiiveys

## **5.3. HUOLTO 500 TUNNIN VÄLEIN**

- Tarkista tappien kunto
- Tarkista ruuvien kireys

## **5.4. VUOSIHUOLTO**

Kaikki edellä mainitut asiat. Voitele rasvauskohteet aina kun jätät koneen seisomaan varastoon.



### **HUOMAA:**

Huoltoja suoritettaessa on noudatettava huoltojaksotusta eli on suoritettava myös aikaisempien huoltojaksojen toimenpiteet



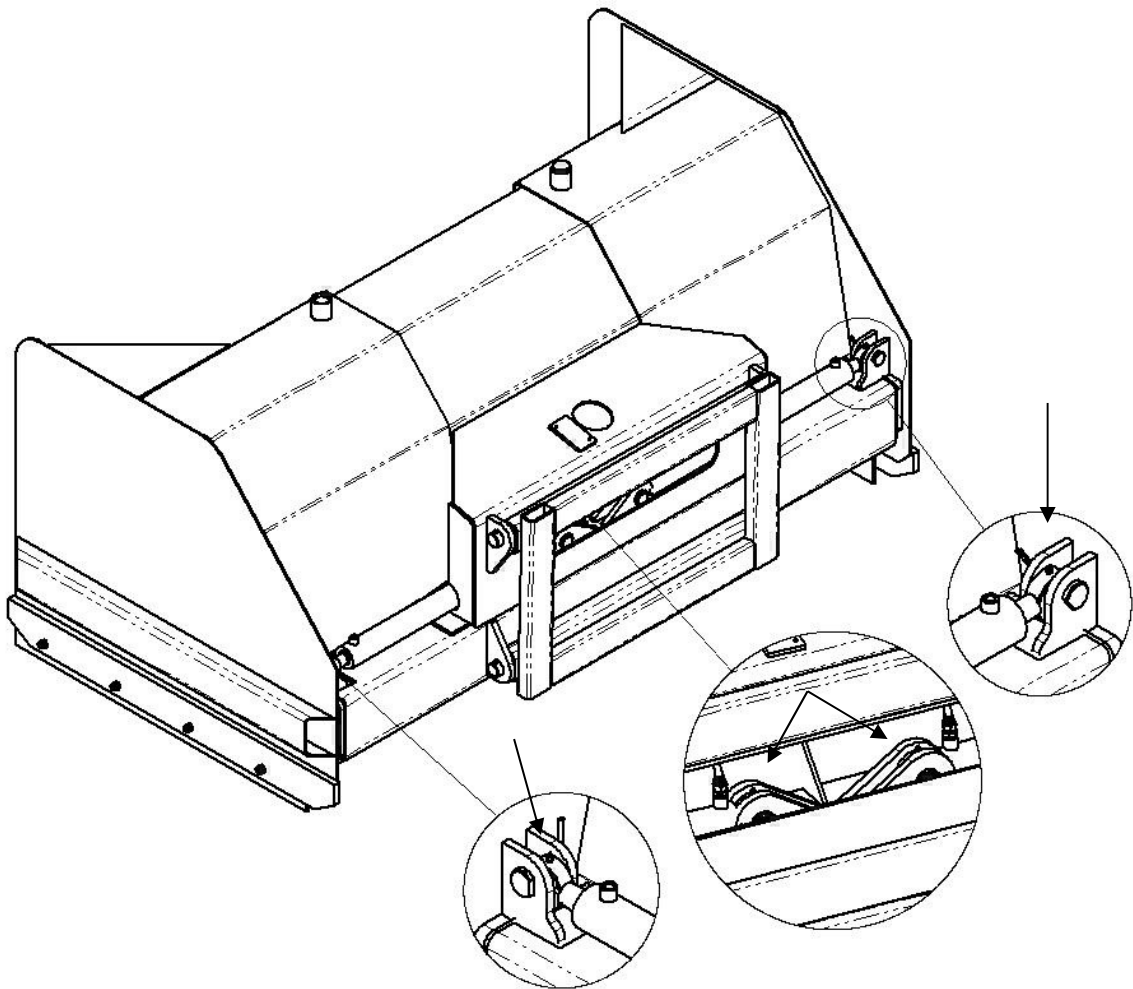
### **HUOM!**

Ruuvien kireys tulee tarkistaa myös ensimmäisen käyttökerran jälkeen.

## 5.5. RASVAUSKOHTEET

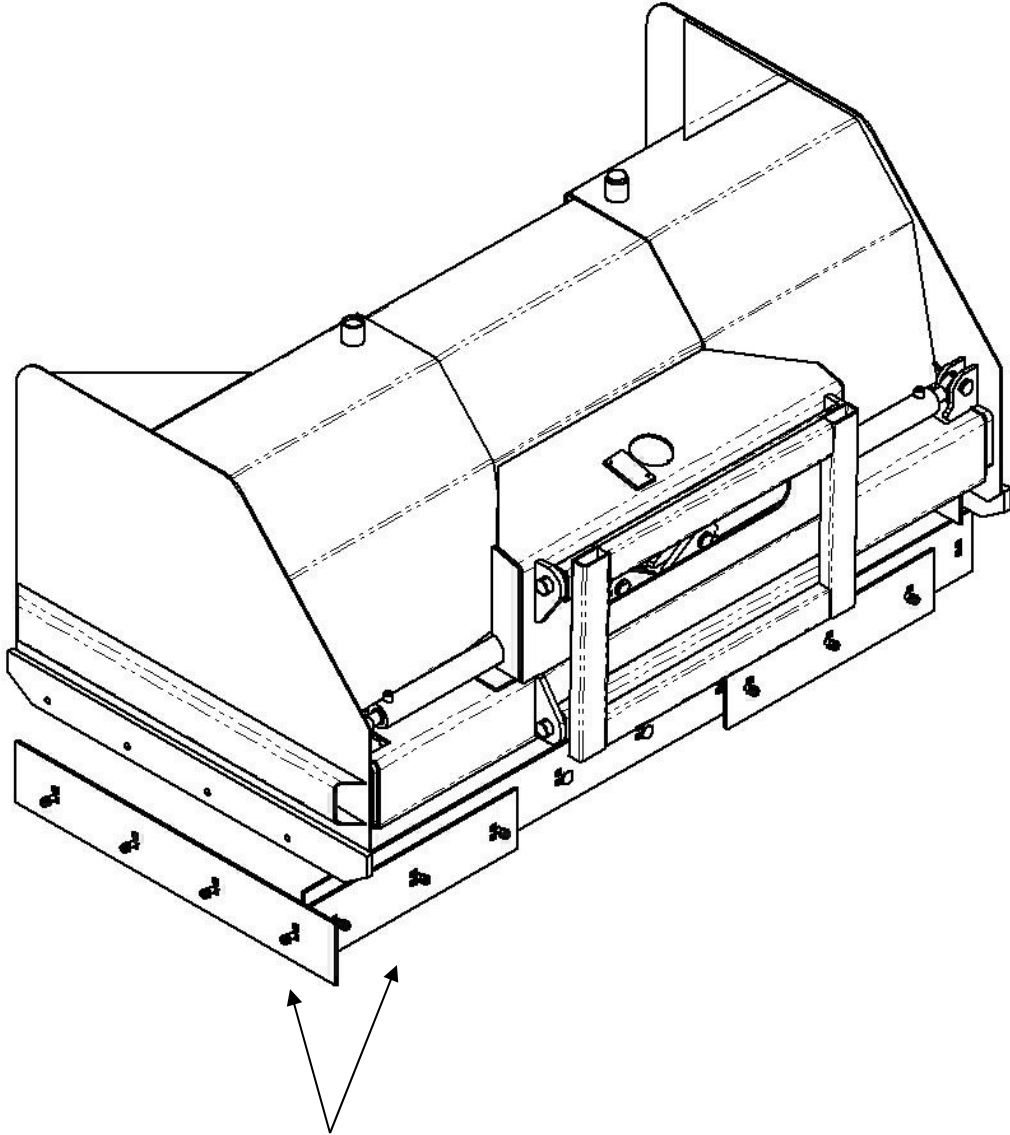
Voitele kuvassa näkyvät rasvanipat viikoittain. Puhdista nipan pää ennen rasvausta.

- Sylintereiden rasvanipat (4 kpl)



## 5.6. KIRISTETTÄVÄT RUUVIT

Kiristä kaikki ruuvit ja mutterit ensimmäisen 10 käyttötunnin jälkeen ja tästä eteenpäin 500 tunnin välein. Tarkista terän kiinnitys päivittäin.





**LLP FARM MACHINERY GROUP OY**

LEVYTIE 4  
74510 IISALMI

PUH. 020 1984 020  
FAX 020 1984 029

[www.fmg.fi](http://www.fmg.fi)

